

2014年電波伝搬実験

de JA1UPE

今年も電波伝搬実験に大観山ビュー라운ジの駐車場を選んだ。既に10回以上、ここに来ており、大観山での電波伝搬実験の思い出は沢山ある。

職場の旅行と電波伝搬実験が重なってしまい、旅行先を箱根の温泉にする事を旅行担当者に強要提案、宴会だけ出席して翌日電波伝搬実験に参加した事。

Xが付いて来た事もあった。本人は、ドライブ気分で付いて来たようだが、当日の大観山は強雨とガスで箱根の景色は見る事が出来ず、かなりガッカリしたらしく、以来一度も付いて来なくなった。

ここは非常にロケーションが良くいろいろな局が移動運用をしており、こんな事もあった。駐車場に着いたら先客が居り、しかも6m八木ANTだけが設置されていた。電波伝搬実験をするから周波数を貸してくれとは言えず、急遽、移動地を三国峠に変更したが散々な結果に終わった事。又、他バンドのANTが設置されていた時は、快く譲って頂いた事。

遠距離賞も何度か頂いたし、歴代3位となる遠距離通信も樹立(?)できた。

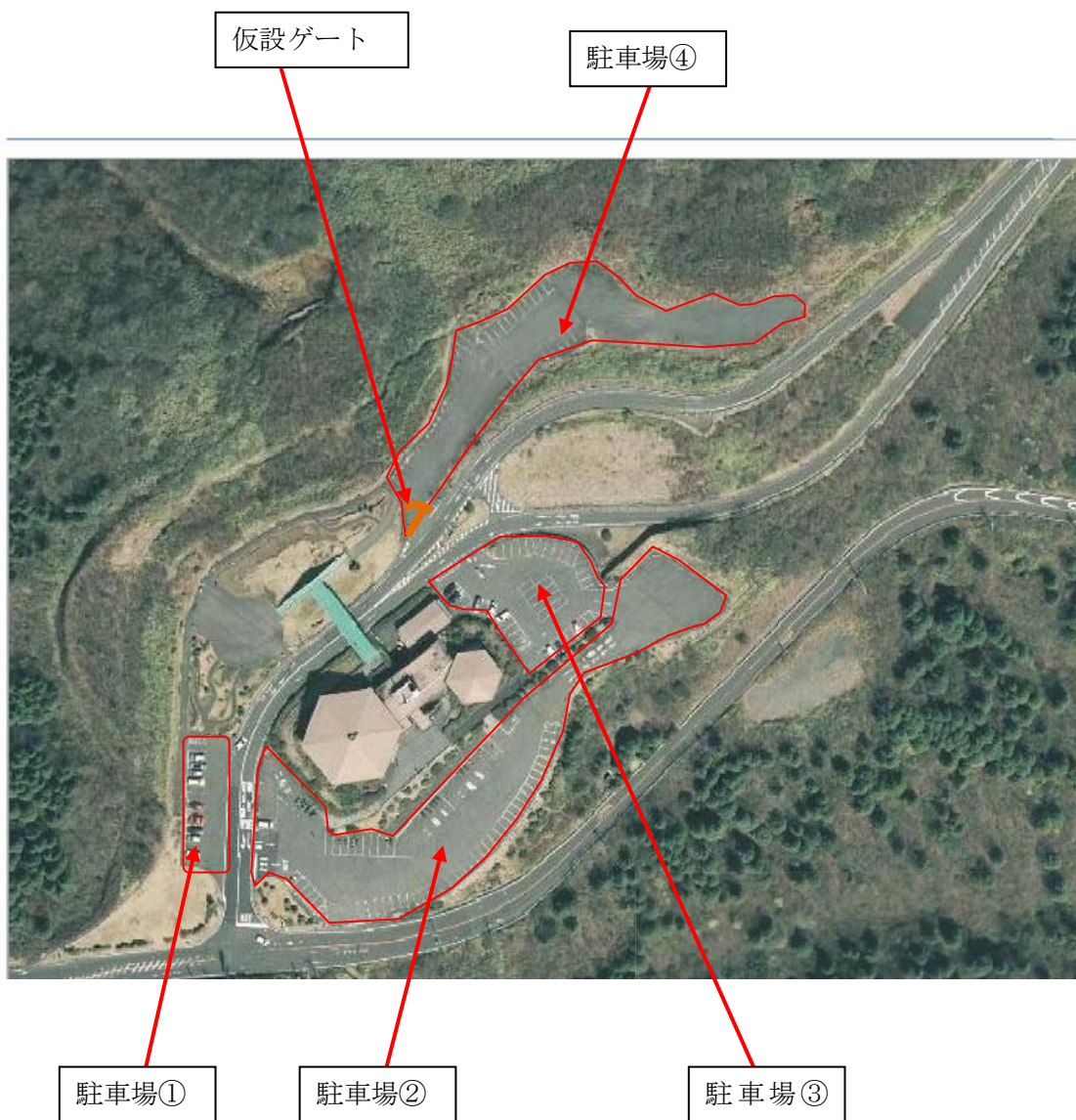
大観山は、標高1012mで小田原のターンパイク入口から直線で約10km、車で20分位のところにある。景色は最高で、眼下に芦ノ湖が見え、天空に富士山が浮いて見える。大観山山頂への道路は進入禁止になっており、電波伝搬実験は大観山ビュー라운ジの駐車場で行う事になる。この有料道路は、箱根ターンパイクからTOYO TIRES ターンパイクと変更されてから、敷地内で無線を行う場合は、小田原管理事務所で使用料を払う必要があるが、職員の出勤時間がバラバラ(6時~8時)で7時の予備実験に間に合わないこともある。

今までの経験から、駐車場④が一番、ロケーションが良いように思われる。但し、この駐車場なら何処でも良いというわけでは無く、例えば、Aさんとの交信はこの位置、Bさんとの交信はこの位置・・・と駐車場内をぐるぐる回って事前に確認しておく必要がある。

幸いにして、駐車場①②③が満車にならない限り、駐車場④(無線はここで行う様、管理事務所から指示される)は仮ゲートで閉鎖されている。

最後に今年の成績は、、、、

職員の出勤が遅く、手続きが出来なかった。その為、駐車場④に入ることが出来ず、使用料を払わないで、駐車場②で隠れて実験に参加した。（濃いガスが発生していた為、無線をやっている事を見つからなくてよかった）



【大観山航空写真】